



Comtarsia LDAP Directory Replicator 2006

Technische Beschreibung

Version: 1.2.4.4, 18. Dezember 2009

Inhaltsverzeichnis

1.	Beschreibung	3
1.1	Voraussetzungen	3
1.2	Installation LDR.....	3
1.3	Installation des LDR SOAP Interfaces	3
1.3.1	Virtuelles Verzeichnis	4
1.3.2	LDRSOAP Benutzerkonto	6
1.3.3	Webapplikation	6
1.4	Deinstallation.....	9
1.5	SOAP Interface Referenz.....	10
1.5.1	LOG\logLevel.....	14
1.5.2	LOG\logFileName.....	14
1.5.3	LOG\maxLogFileSize.....	14
1.5.4	LOG\maxLogFileHistory	14
1.5.5	LOG\enableLogTransactions	14
1.5.6	LOG\dumpConfigScheduler	14
1.5.7	LOG\dumpConfigReplicator	15
1.6	Scheduler Parameter	15
1.6.1	SubKeyName\	15
1.6.2	SubKeyName\maximumRunTime	15
1.6.3	SubKeyName\minute	15
1.6.4	SubKeyName\hour.....	15
1.6.5	SubKeyName\dayOfMonth	16
1.6.6	SubKeyName\month	16
1.6.7	SubKeyName\dayOfWeek	16
1.7	Replicator Parameter - Servers	16
1.7.1	LDAPSubKeyName\.....	16
1.7.2	LDAPSubKeyName\LDAPVersio	16
1.7.3	LDAPSubKeyName\LDAPEnableSS	16
1.7.4	LDAPSubKeyName\LDAPTimeou	17
1.7.5	LDAPSubKeyName\LDAPServerType	17
1.7.6	LDAPSubKeyName\hostname.....	17
1.7.7	LDAPSubKeyName\LDAPAdminDN	17
1.7.8	LDAPSubKeyName\LDAPAdminPassword.....	17
1.7.9	LDAPSubKeyName\PortLDA	17
1.7.10	LDAPSubKeyName\PortLDAP	17
1.8	Replicator Parameter - Proxies.....	18
1.8.1	ProxySubKeyName\.....	18
1.8.2	ProxySubKeyName\syncProxy.....	18
1.8.3	ProxySubKeyName\ProxyPort	18
1.8.4	ProxySubKeyName\SyncPacketTT	18
1.8.5	ProxySubKeyName\tlsCaFile.....	18
1.8.6	ProxySubKeyName\tlsCaDir.....	18
1.8.7	ProxySubKeyName\tlsCertFile.....	18
1.8.8	ProxySubKeyName\tlsKeyFile.....	18
1.8.9	ProxySubKeyName\tlsOptions.....	18
1.8.10	ProxySubKeyName\trustOptionsClient.....	18
1.9	Replicator Parameter - Queries	19
1.9.1	SubKeyName\	19
1.9.2	SubKeyName\queryBase	19
1.9.3	SubKeyName\queryScope.....	19
1.9.4	SubKeyName\server.....	19
1.9.5	SubKeyName\proxy.....	19
2.	Disclaimer.....	20



1. Beschreibung

Comtarsia LDAP Directory Replicator 2006 für Windows
Build 4.1.13.4

Der Comtarsia LDAP Directory Replicator 2006 für Windows ermöglicht es Benutzereinträge eines LDAP Directory Servers über den Comtarsia SignOn Gate zeitgesteuert abzugleichen.

Der Comtarsia Directory Replicator 2006 setzt sich aus 3 Komponenten zusammen. Einen Scheduler Dienst und einer Replikations-Komponente und einem SOAP Interface.

Der Scheduler Dienst stösst definierte Replikationen zu den jeweilig konfigurierten Zeitpunkten an.

Mittels des SOAP Interfaces können Replikationen mittels eines SOAP Clients (über die zur Verfügung gestellte SOAP Schnittstelle) angestossen werden. Ebenso kann der Status von über die SOAP-Schnittstelle angelegten Replikations-Jobs abgefragt werden.

Weitere Informationen über die Comtarsia SignOn Solutions entnehmen Sie bitte unseren Web Sites.

<http://signon.comtarsia.com>

1.1 Voraussetzungen

Windows 2003 Server
Einen Server mit Konfiguriertem Comtarsia SignOn Gate
Einen LDAP Directory Server
Siehe auch:
<http://signon.comtarsia.com/main/de/Manuals>

1.2 Installation LDR

Die Datei **ComtLDR_2006-1.2.X.4.exe** ausführen und die Anweisungen befolgen.
Die Einstellungen sämtlicher Parameter werden nach der Installation über den Konfigurator durchgeführt.

1.3 Installation des LDR SOAP Interfaces

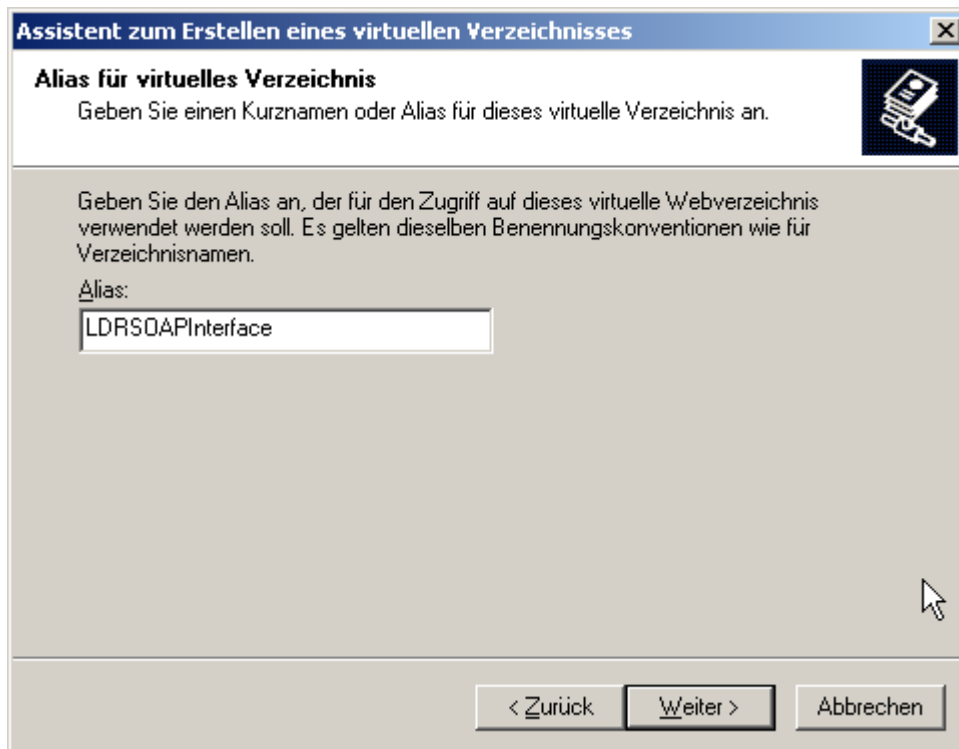
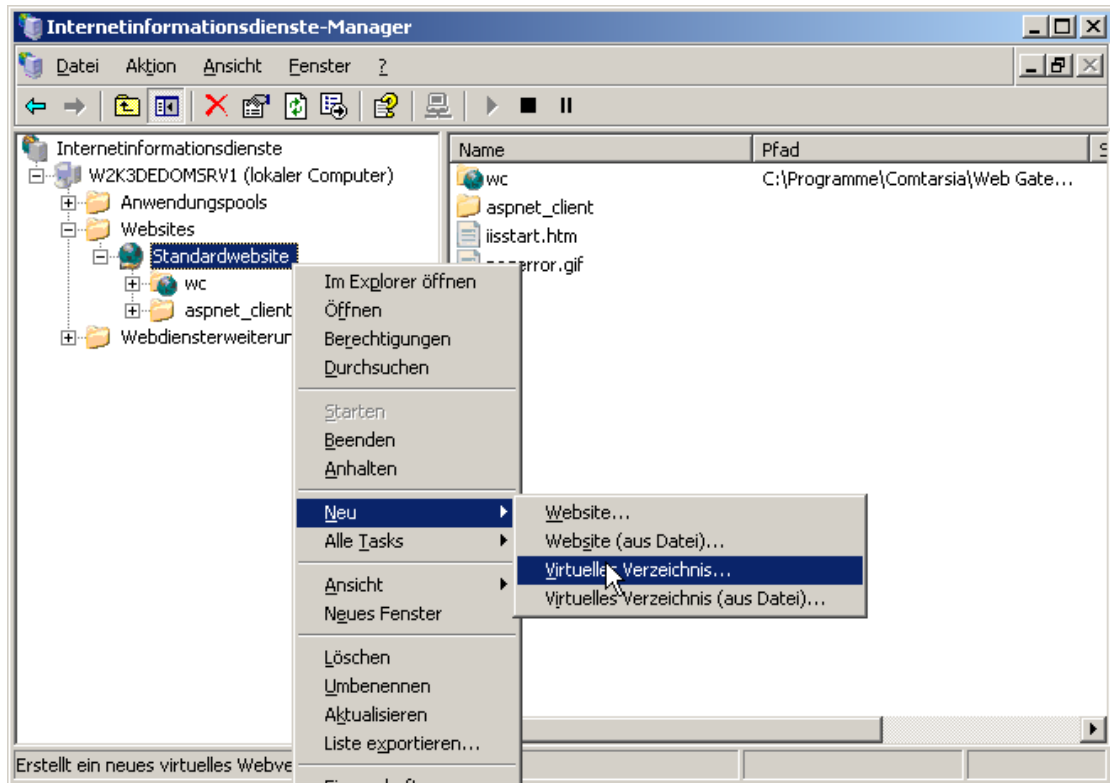
Bei der Installation des LDAP Directory Replikators werden gleichzeitig die Komponenten des LDR SOAP Interfaces in das installations Verzeichnis kopiert.

Zur Aktivierung des LDR SOAP Interfaces müssen IIS und .NET Framework 2.0 installiert sein.

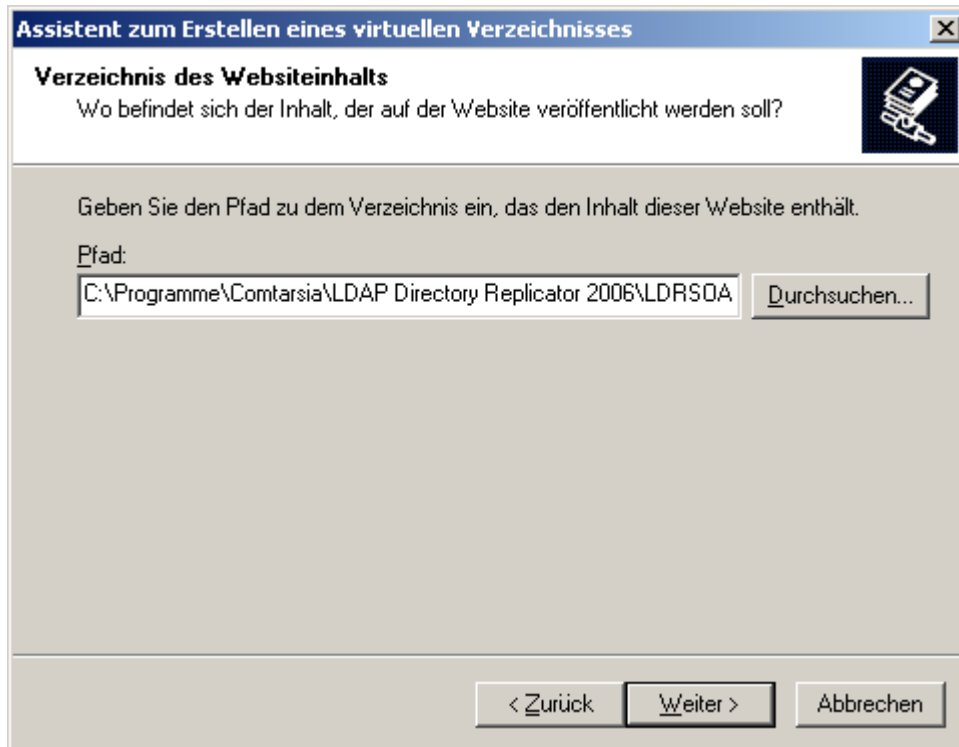


1.3.1 Virtuelles Verzeichnis

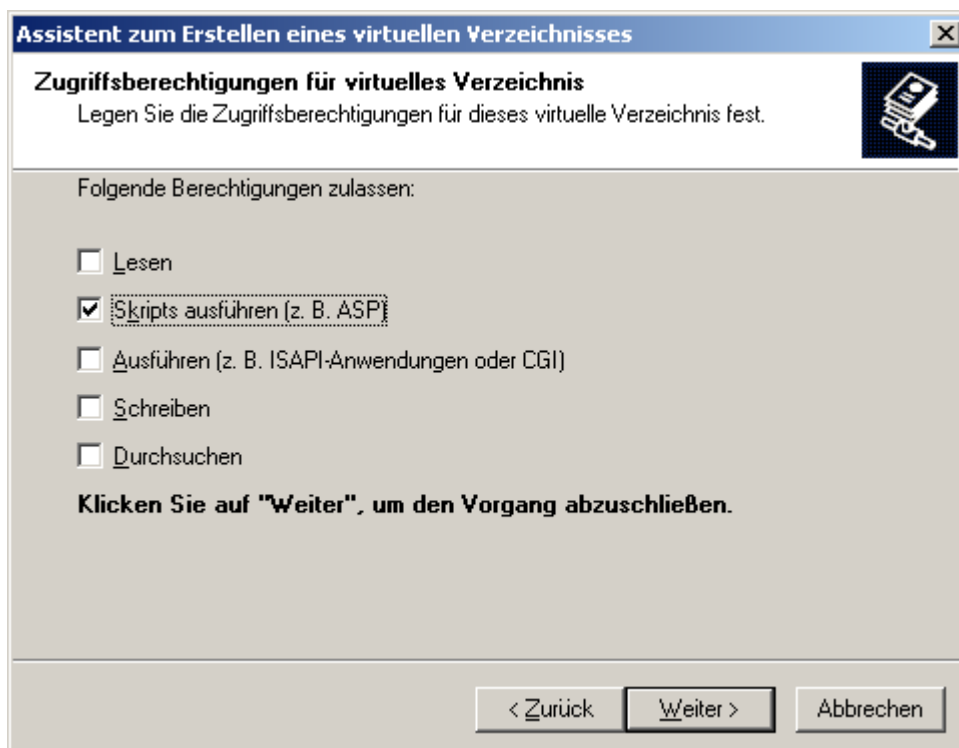
Zur Installation des IIS SOAP Interfaces muss zuerst ein neues „Virtuelles Verzeichniss“ für eine der IIS Webseiten eingerichtet werden.



Der Alias definiert den Pfad über welchen das LDR SOAP Interface erreichbar sein wird.



Als Pfad muss „%Installationsverzeichnis%\LDRSOAP\LDRSOAPInterface“ angegeben werden. Per Standardkonfiguration wäre das „%PROGRAMFILES%\Comtarsia\LDAP Directory Replicator 2006\LDRSOAP\LDRSOAPInterface“.



Die Berechtigung „Lesen“ muss entzogen werden, „Skripts ausführen“ muss jedoch aktiviert werden.

1.3.2 LDRSOAP Benutzerkonto

Die LDR SOAP Webapplikation benötigt ein eigenes Benutzerkonto für welches die erforderlichen Rechte gesetzt werden können. Der Name des Benutzerkontos kann frei definiert werden, wird hier jedoch zur Darstellung als „LDRSOAP“ bezeichnet werden. (Dieser Benutzer wird im Kapitel [1.3.3 Webapplikation](#) verwendet.)

Dem LDRSOAP Benutzer muss „Lese“-Berechtigung auf den Registry Key:

„HKEY_LOCAL_MACHINE\SYSTEM\CurrentControlSet\Services\ComtLDR_2006“

Und „Vollzugriff“ für den Registry Key:

„HKEY_LOCAL_MACHINE\SYSTEM\CurrentControlSet\Services\ComtLDR_2006\Replicator\Jobs“

gewährt werden.

Der LDRSOAP Benutzer benötigt ebenfalls Schreib-Rechte für die konfigurierte

Log Datei (Default: %PROGRAMFILES%\Comtarsia\LDAP Directory Replicator

2006\WebService.log) für die Log Ausgabe,

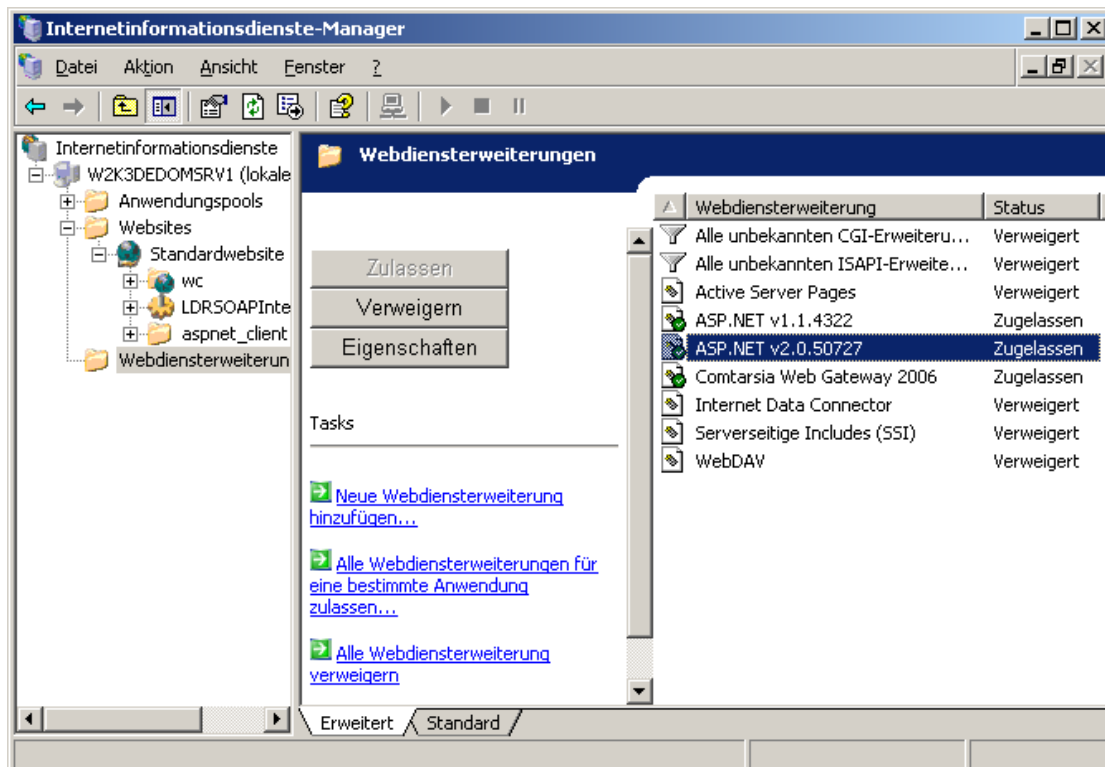
und „Vollzugriff“ auf das Verzeichnis:

C:\WINDOWS\Microsoft.NET\Framework\v2.0.XXXX\Temporary ASP.NET Files

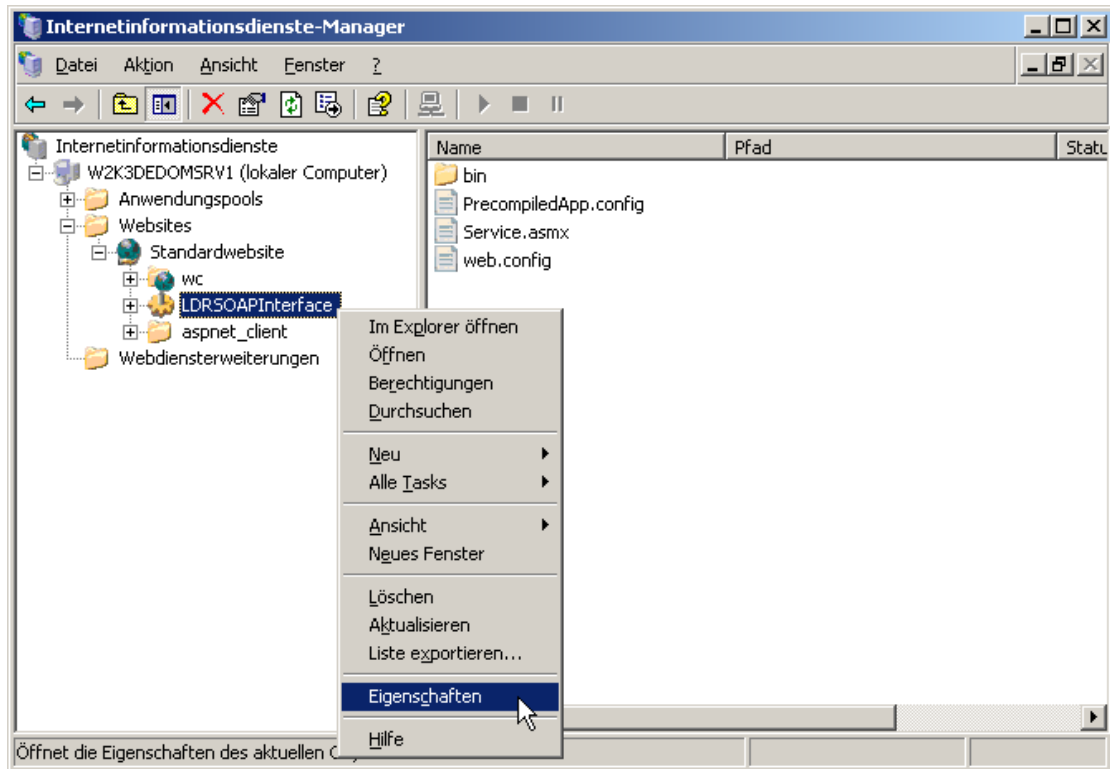
1.3.3 Webapplikation

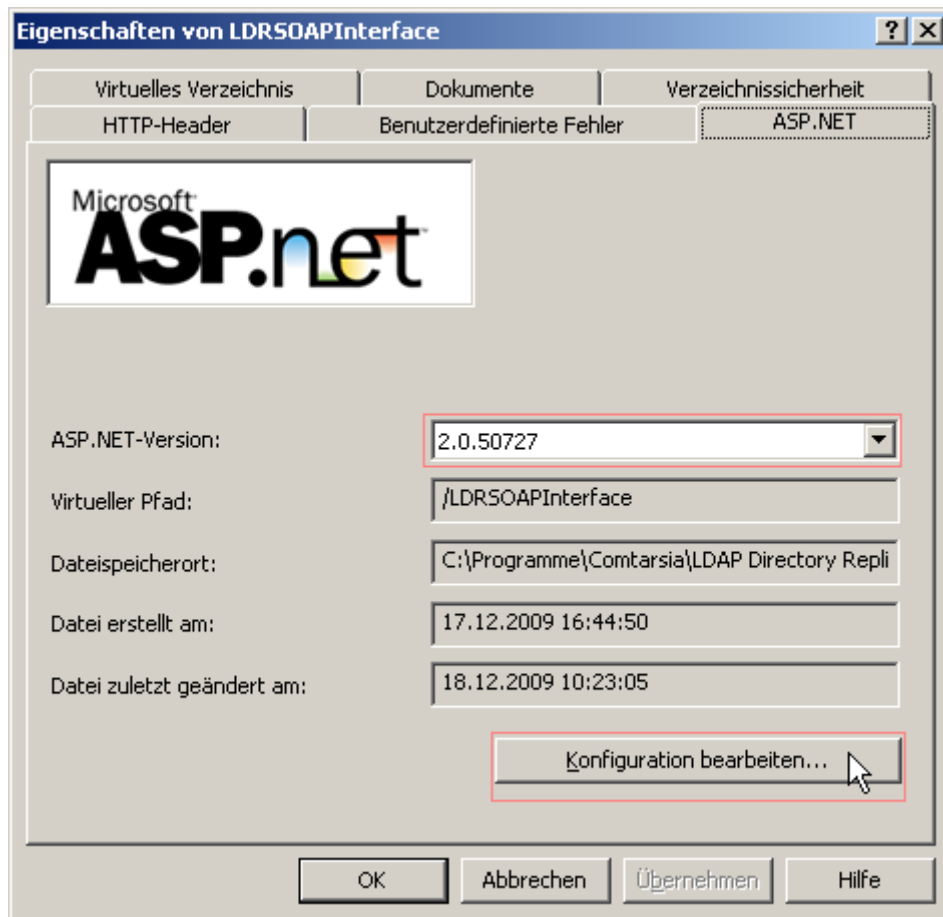
Es muss sichergestellt sein dass die ASP.NET 2.0.X Erweiterung zugelassen ist damit das LDR SOAP Interface ausgeführt werden kann. (siehe folgende Abbildung.) Falls die Erweiterung noch nicht registriert ist, lässt sich dies mittels folgender Kommandozeilenbefehle durchführen: (XXXX muss durch die Revisionsnummer der installierten .NET Laufzeitumgebung ergänzt werden)

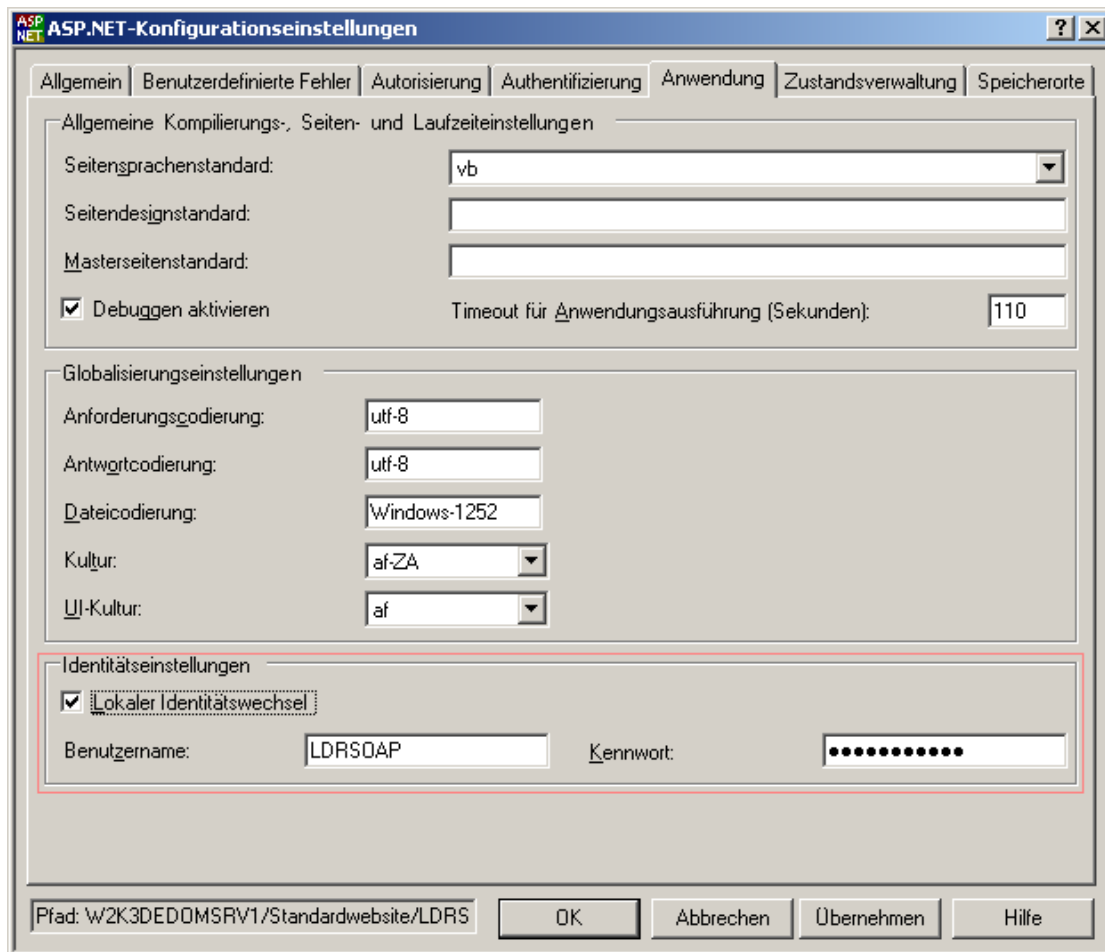
```
cd C:\WINDOWS\Microsoft.NET\Framework\v2.0.XXXX
aspnet_regiis.exe -iru -enable
```



Die LDR SOAP Interface Web-Applikation muss sich als der zuvor konfigurierte LDRSOAP Benutzer (siehe [1.3.2 LDRSOAP Benutzerkonto](#)) ausgeben um die erforderlichen Rechte zu erlangen.







Im Anwendungs-Tab der ASP.NET-Einstellungen der ASPSOAPInterface Applikation muss die Konfiguration „Lokaler Identitätswechsel“ aktiviert werden, als auch das unter 1.3.2 erstellte Benutzerkonto (Benutzername und Kennwort) angegeben werden.

!Achtung Das LDRSOAP Benutzerkonto, inklusive Kennwort, werden in Klartext in der „Web.config“ Datei des Virtuellen Verzeichnisses abgelegt. Selbst wenn durch NTFS Rechte und IIS konfiguration sichergestellt ist dass niemand ausser Administratoren, System und IIS diese Datei lesen kann, wird dennoch dringend dazu geraten auch wirklich wie ein dediziertes Benutzerkonto für LDRSOAP einzurichten welches ausser den unter 1.3.2 erwähnten Rechten, keinerlei Sonderrechte besitzt.

1.4 Deinstallation

Falls das LDR SOAP Interface konfiguriert wurde, muss das Virtuelle Verzeichnis dessen mittels des IIS-Manager aus der Webseitenkonfiguration entfernt werden.

Die Deinstallation kann über den uninstall Startmenüeintrag erfolgen.
Start > Alle Programme/Comtarsia LDAP Directory Replicator 2006/uninstall...



1.5 SOAP Interface Referenz

1.5.1 Functions

CreateReplicationJob

Parameters:

```
string user           // The full LDAP DN of a user
string password       // The password of the LDAP user
string proxy          // name of a proxy server config entry
string ldapServer     // name of an LDAP server config entry
string dbFile         // dbFile to use for this job
int replicationType  // 0=User, 1=Group, 2=OU
string DN             // LDAP DN
```

Returns:

```
int CreateReplicationJobResponse // Status ReturnCode
long jobID
string rcText                    // Return text
```

This function creates a new replication job.

The user and password are used to authenticate the user who wants to create the Replication Job. The user must be in one of the configured "WebService allowed LDAP groups"

LDAP Server-> Web Service-> WebService allowed LDAP groups

The dbFile is used as a LDAP user cache. If a user didn't change since the last synchronisation, it will be skipped.
A dbFile must not be used by more than one job at the same time.

The ReturnCode will be Status_Created or any of the Error Status values (ReturnCode > 0x100).
If the returned value is any other than Status_Created, the job has not been created.
If the ReturnCode is Status_Created, the jobID will be a valid ID identifying this single job.

The rcText will only be set if an error occurred (ReturnCode > 0x100).

GetReplicationStatus

Parameters:

```
string user           // The full LDAP DN of a user
string password       // The password of the LDAP user
long jobID            // ID of previously created job
```

Returns:

```
int GetReplicationStatusResponse // Status ReturnCode
ReplicationResponse replicationResponse
```

This function can be used to query the status of a previously created job. The user and password must match with the user and password who initially created the ReplicationJob.

The ReturnCode will be any of the Status values.
All Status values which have the 0x100 bit set ((ReturnCode & 0x100) == 0x100) will be final codes. This means that the Status won't



change anymore and if "WebService-> Delete status automatically" is enabled in the configuration, the replication job will be deleted (No call to "RemoveJobStatus" is needed), otherwise the job can be removed with the "RemoveJobStatus" function.

If the ReturnCode is "Status_CompletedSuccessfully", "replicationResponse" will contain additional informations for each synchronised LDAP userobject.

RemoveJobStatus

Parameters:

```
string user
string password
long jobID
```

Returns:

```
int RemoveJobStatusResponse
string rcText
```

GetJobsForUser

Parameters:

```
string user
string password
```

Returns:

```
int GetJobsForUserResponse
string statusText
long[] jobIDs
```

public struct ReplicationResponse

```
{
    public int status;           // Status ReturnCode
    public string statusText;    // if (ReturnCode &0x100)==0x100)
    public UserResponse[] userResponses;
    public int objectCount;
    public int objectProgress;
}
/*
userResponses will contain detailed informations per LDAP userobject
if the ReturnCode is Status_CompletedSuccessfully.
If the ReturnCode is Status_ReplicationInProgress, bjectCount will
represent the number of found LDAP userobjects (which match the DN
and replicationType), and objectProgress will be set to the number of
LDAP userobjects which has been processed.
*/
}
```

public struct UserResponse

```
{
    public string DN;           // Full DN of this userobject
    public int userStatus;      // 0=unmodified, 1=SyncSuccess,
    2=SyncFailed
    public ProxyResponse proxyResponse; // can be null??
}
```

public class ProxyResponse

```
{
    public int status;          // see ReturnValues below
    public DomainResponse[] domainResponses; // can be 0-length
    (eg no Agents configured)
}
```



```

public struct DomainResponse
{
    public string domainName;    // As configured for the SOP
    public string agentName;    //
    public int status;          // see ReturnValues below
    public int action;          // see ReturnValues below
}

```

1.5.2 Return values

For: replResponse.userResponses[u]

.proxyResponse.status

```

#define E_SUCCESS                0x0
#define E_ILLEGAL_REQUEST       0x10
#define E_SYNC_TIMEOUT         0x11
#define E_SYNC_USER             0x12
#define E_AUTHENTICATION        0x13
#define E_COMMUNICATION         0x14
// LastErr ERRORCODES return value is always E_RETVAL_SUCCESS

#define E_INTERNAL               0x200
#define E_NETWORK               0x100

// Error Codes
#define E_LASTERR_COMT_RSA_VERSION (E_INTERNAL + 1)
// Wrong COMT_RSA version

#define E_LASTERR_REGISTRY       (E_INTERNAL + 2)
// Error reading registry values

#define E_LASTERR_UNKNOWN_FLAG_VAL (E_INTERNAL + 3)
// Unknown Smem FLAG value

#define E_LASTERR_WSASTARTUP     (E_INTERNAL + 4)
// Wsastartup problem

#define E_LASTERR_ENCRYPTION_TYPE (E_INTERNAL + 5)
// Proxy and ComtSyncClient encryption types do not match

#define E_LASTERR_RSA_AQUIRE_CTX (E_INTERNAL + 6)
// RSA aquire context error

#define E_LASTERR_KEY            (E_INTERNAL + 7)
// Some error with an RSA KEY occured

#define E_LASTERR_RESOLVING_PROXY (E_NETWORK + 1)
// PROXY name can not be resolved

#define E_LASTERR_CONNECT       (E_NETWORK + 2)
// Connect problem to PROXY

#define E_LASTERR_RECEIVE       (E_NETWORK + 3)
// Receive error

#define E_LASTERR_SEND          (E_NETWORK + 4)
// Send error

#define E_LASTERR_SOCKET_CREATION (E_NETWORK + 5)
// Socket creation problem

```



```
#define E_LASTERR_ILLEGAL_MSG_HEADER      (E_NETWORK + 6)
// Header check failed illegal or not expected message header
```

```
For: replResponse.userResponses[u].proxyResponse  
.domainResponses[i].status
```

```
#define E_SYNC_SUCCESS      0x1  
#define E_SYNC_ERROR       0x2  
#define E_NO_SYNC_AGENT    0x4  
#define E_SP_PROXY_TIMEOUT 0x8  
#define E_SP_AGENT_TIMEOUT 0x10  
#define E_SP_AUTHENTICATION 0x20
```

```
For: replResponse.userResponses[u].proxyResponse  
.domainResponses[i].action
```

```
#define SA_USER_ENABLED      0x1  
#define SA_USER_PW_SET      0x2  
#define SA_USER_DELETED     0x4  
#define SA_USER_CREATED     0x8  
#define SA_USER_GRP_ADDED   0x10  
#define SA_USER_GRP_DELETED 0x20  
#define SA_USER_OU_MOVE     0x40  
#define SA_USER_INFO_UPDATED 0x80
```

```
For: SOAP function return codes and  
replResponse.status
```

```
enum Status
```

```
{  
Status_OK = 0x0000,  
Status_Created = 0x0001,  
Status_WaitAuthenticate = 0x0002,  
Status_ProxyAttributeRequest = 0x0004,  
Status_LDAPConnect = 0x0005,  
Status_LDAPQuery = 0x0006,  
Status_ReplicationInProgress = 0x0007,  
Status_CompletedSuccessfully = 0x0100, //ReplicationCompleted  
Status_ErrorAuthenticate = 0x0101, //Wrong user or password  
Status_ErrorAccessDenied = 0x0102, //Auth ok,not allowed to sync  
Status_ErrorJobNonExistent = 0x0103, //Job doesn't exist (anymore)  
Status_ErrorJobAuthenticate = 0x0104, //not the same user/password  
for that job  
Status_ErrorLDAPConnect = 0x0105, //  
Status_ErrorLDAPQuery = 0x0106, //configuration issue  
Status_ErrorProxyAttributeRequest = 0x0107,  
Status_ErrorLDRNotFound = 0x0110, //configuration issue  
Status_ErrorCantAccessRegistry = 0x0111, //configuration issue  
Status_ErrorLDRSNotRunning = 0x0112,  
Status_ErrorCantStartLDR = 0x0113,  
Status_ErrorWrongJobState = 0x0114, //Tried to delete a job that  
isn't ready for deletion (eg: running, authenticating.. etc)  
Status_ErrorProxyNotConfigured = 0x0115,  
Status_ErrorLDAPServerNotConfigured = 0x0116,  
Status_Error = 0x0120,  
};
```



Parameter Beschreibung – Allgemeine Einstellungen

KEY: HKEY_LOCAL_MACHINE\SYSTEM\CurrentControlSet\Services\ComtLDR_2006

1.5.3 LOG\logLevel

„logLevel“=DWORD:4

Mit diesem Parameter wird festgelegt welche Informationen in die Log-Datei geschrieben werden sollen :

logLevel=0 Keine Logausgabe

logLevel=2 Errors und Exceptions

logLevel=3 +Warnings

logLevel=4 +Informational

logLevel=5 +Debug

Default: 2

1.5.4 LOG\logFileName

„logFileName“=REG_SZ:„ComtLDR.log“

Definiert den Pfad des Log-Files.

Kann relativ zur ausführbaren Datei oder absolut angegeben werden.

Default: „ComtLDR.log“

1.5.5 LOG\maxLogFileSize

„maxLogFileSize“= DWORD:26214400

Definiert die maximale Grösse pro Logdatei in Bytes. Wird diese Grösse bei einem Logeintrag überschritten, wird die Logdatei rotiert.

Default: 26214400

1.5.6 LOG\maxLogFileHistory

„maxLogFileHistory“=DWORD:3

Definiert die Anzahl der zu rotierenden Logdateien.

Die jeweils letzte Logdatei wird beim Erreichen dieser Anzahl gelöscht.

Bsp: Name.ext -> Name1.ext -> Name2.ext -> Name3.ext -> delete

Default: 3

1.5.7 LOG\enableLogTransactions

„enableLogTransactions“=DWORD:0

Default: 0

1.5.8 LOG\dumpConfigScheduler

„dumpConfigScheduler“=DWORD:1

Ist dieser Wert auf 1 gesetzt, wird die Konfiguration des Schedulers beim Start des Dienstes in die Log-Datei geschrieben.

dumpConfigScheduler=0 Keine Logausgabe der Konfiguration



Default: 1

1.5.9 LOG\dumpConfigReplicator

„dumpConfigReplicator“=DWORD:0

Ist dieser Wert auf 1 gesetzt, wird die Konfiguration des Replikators zu Beginn jeder Replikation in die Log-Datei geschrieben.

logLevel=0 Keine Logausgabe

dumpConfigReplicator=0 Keine Logausgabe der Konfiguration

Default: 0

1.6 Scheduler Parameter

KEY: HKEY_LOCAL_MACHINE\SYSTEM\CurrentControlSet\Services\ComtLDR_2006\Scheduler

1.6.1 SubKeyName

Pro Eintrag im Scheduler wird ein Sub-Key angelegt. Der Eintrag wird anhand des Namens des Sub-Keys einer Query (siehe Replicator Parameter - Queries) zugeordnet.

Mittels den Einträgen „minute“, „hour“, „month“, „dayOfMonth“, „dayOfWeek“ kann man festlegen zu welchem Zeitpunkt die Replikation gestartet werden soll. Die Replikation wird gestartet sobald diese Einträge mit dem momentanen Datum/Uhrzeit übereinstimmen.

Ebenfalls können auch Wildcharts sowie von-bis Einträge verwendet werden.

- „*“ stimmt immer überein
- „*/zahl“ stimmt überein wenn der Wert durch ‚zahl‘ teilbar ist
- „zahlvon-zahlbis“ stimmt überein wenn der Wert innerhalb des Bereiches ‚zahlvon‘ bis ‚zahlbis‘ liegt.

1.6.2 SubKeyName\maximumRunTime

„maximumRunTime“=DWORD

Gibt die maximal erlaubte Laufzeit dieses Replikationsvorganges in Sekunden an. Wird die Laufzeit überschritten, wird der Replikationsvorgang beendet.

zB:

„maximumRunTime“=DWORD:5400

1.6.3 SubKeyName\minute

„minute“=REG_SZ:„*“

Definiert den Minutenwert

zB:

„minute“=REG_SZ:„0“ stimmt nur zur vollen Stunde überein

1.6.4 SubKeyName\hour

„hour“=REG_SZ:„*“

Definiert den Stundenwert im 24-Stunden Format.



zB:
„hour“=REG_SZ:„3“ stimmt nur um 3 Uhr überein.

1.6.5 SubKeyName\dayOfMonth

„dayOfMonth“=REG_SZ:„*“
Definiert den Tag des Monats

zB:
„dayOfMonth“=REG_SZ:„*“ stimmt jeden Tag des Monats überein

1.6.6 SubKeyName\month

„month“=REG_SZ:„*“
Definiert das Monat

zB:
„month“=REG_SZ:„*“ stimmt jedes Monat überein

1.6.7 SubKeyName\dayOfWeek

„dayOfWeek“=REG_SZ:„*“
Definiert den Wochentag wobei gilt: 1 = Montag, 7 = Sonntag.

zB:
„dayOfWeek“=REG_SZ:„1-5“ stimmt Montag bis Sonntag überein.

1.7 Replicator Parameter - Servers

KEY: HKEY_LOCAL_MACHINE\SYSTEM\CurrentControlSet\Services\ComtLDR_2006\Replicator\Servers

In diesem Key werden die LDAP-Server konfiguriert.

1.7.1 LDAPSubKeyName

Pro LDAP-Server Eintrag wird ein Sub-Key angelegt. Der Eintrag wird anhand des Namens des Sub-Keys einer Query (siehe Replicator Parameter - Queries) zugeordnet.

1.7.2 LDAPSubKeyName\LDAPVersion

„LDAPVersion“ = DWORD:3
Version des LDAP-Protokolls, welche verwendet werden soll.
LDAP Version 2 (siehe <http://www.ietf.org/rfc/rfc1777.txt>)
LDAP Version 3 (siehe <http://www.ietf.org/rfc/rfc2251.txt>).
Alle derzeit am Markt erhältlichen Server unterstützen bereits LDAP Version 3.

1.7.3 LDAPSubKeyName\LDAPEnableSSL

„LDAPEnableSSL“ = DWORD:1

0 = kein SSL

Die gesamte Kommunikation des Clients mit dem LDAP Server findet unverschlüsselt statt. Diese Option eignet sich nur für den Testbetrieb und sollte keinesfalls in Produktionsumgebungen eingesetzt werden.

1 = SSL ohne "trusted server certificates"



Die Kommunikation mit dem LDAP Server wird verschlüsselt.
Das Zertifikat des Servers wird nicht überprüft und auch der Client benötigt kein Zertifikat.

2 = SSL mit "trusted server certificates"

Der Logon Client überprüft das Zertifikat des LDAP Servers. Für diese Option muss ein „CA“-Zertifikat eingespielt werden. Der Client benötigt kein eigenes Zertifikat.

3 = SSL mit "trusted client certificates"

Der Logon Client überprüft das Zertifikat des LDAP Servers und sendet auch sein Zertifikat an den Server. Diese Option benötigt sowohl ein „CA“- als auch ein „Client“-Zertifikat.

1.7.4 LDAPSubKeyName\LDAPTimeout

„LDAPTimeout“ = DWORD:30

Timeout in Sekunden

1.7.5 LDAPSubKeyName\LDAPServerType

„LDAPServerType“ = DWORD:1

Diese Einstellung legt den Typ des LDAP Servers fest.

1 = iPlanet, 2 = Netscape, 3 = OpenLDAP, 4 = IBM RACF Directory Server,
5 = Domino, 6 = Novell eDirectory, 8 = IBM Directory Server 5.x

1.7.6 LDAPSubKeyName\hostname

„hostname“=REG_SZ:„ldap.comtarsia.com“

Hostnamen oder IP-Adresse des LDAP-Servers

1.7.7 LDAPSubKeyName\LDAPAdminDN

„LDAPAdminDN“=REG_SZ:„cn=root“

Die Admin-DN mit welcher auf das Directory zugegriffen werden soll.

1.7.8 LDAPSubKeyName\LDAPAdminPassword

„LDAPAdminPassword“=REG_SZ:„secret“

Das zur Admin-DN zugehörige Passwort

1.7.9 LDAPSubKeyName\PortLDAP

„PortLDAP“ = DWORD:389

Port-Adresse des LDAP-Servers für unverschlüsselte Kommunikation.

„389“ ist die Standardeinstellung bei allen LDAP-Servern.

1.7.10 LDAPSubKeyName\PortLDAPS

„PortLDAPS“ = DWORD:636

Port-Adresse des LDAP-Servers für SSL-verschlüsselte Kommunikation.

„636“ ist die Standardeinstellung bei allen LDAP-Servern.



1.8 Replicator Parameter - Proxies

KEY: HKEY_LOCAL_MACHINE\SYSTEM\CurrentControlSet\Services\ComtLDR_2006\Replicator\Proxies

In diesem Key werden die Proxy-Server konfiguriert.

1.8.1 ProxySubKeyName\

Pro Proxy-Server Eintrag wird ein Sub-Key angelegt. Der Eintrag wird anhand des Namens des Sub-Keys einer Query (siehe Replicator Parameter - Queries) zugeordnet.

1.8.2 ProxySubKeyName\syncProxy

„syncProxy“=REG_SZ:„proxy.comtarsia.com“
Hostnamen oder IP-Adresse des Proxy-Servers zu welchem synchronisiert werden soll.

1.8.3 ProxySubKeyName\ProxyPort

"ProxyPort"=DWORD:2003
Dieser Parameter definiert den IP-Port für die Kommunikation mit dem ProxyServer.

1.8.4 ProxySubKeyName\SyncPacketTTL

"SyncPacketTTL"=DWORD:600
Dieser Parameter definiert den Timeout in Sekunden für die Bearbeitung der SyncPackets.

1.8.5 ProxySubKeyName\tlsCaFile

„tlsCaFile“=REG_SZ:„ca.pem“

1.8.6 ProxySubKeyName\tlsCaDir

„tlsCaDir“=REG_SZ:„“

1.8.7 ProxySubKeyName\tlsCertFile

„tlsCertFile“=REG_SZ:„client.pem“

1.8.8 ProxySubKeyName\tlsKeyFile

„tlsKeyFile“=REG_SZ:„client.key“

1.8.9 ProxySubKeyName\tlsOptions

„tlsOptions“=DWORD:0

1.8.10 ProxySubKeyName\trustOptionsClient

„trustOptionsClient“=DWORD:0



1.9 Replicator Parameter - Queries

KEY: HKEY_LOCAL_MACHINE\SYSTEM\CurrentControlSet\Services\ComtLDR_2006\Replicator\Queries

In diesem Key werden die LDAP-Queries konfiguriert.

1.9.1 SubKeyName\

Pro Query-Eintrag wird ein Sub-Key angelegt. Der Eintrag wird anhand des Namens des Sub-Keys einem Scheduler-Eintrag zugeordnet. (siehe Scheduler Parameter)

[HKEY_LOCAL_MACHINE\SYSTEM\CurrentControlSet\Services\ComtLDR_2006\Replicator\Queries\o=comtarsia]

-"queryBase"="cn=c_realm,o=ctest"
-"queryScope"=dword:00000002
"server"="lind"
"proxy"="Proxy1"
"queryFilter"="(objectClass=inetOrgPerson)"

1.9.2 SubKeyName\queryBase

„queryBase“=REG_SZ:„ dc=comtarsia,dc=com“
Gibt die Base-DN für die LDAP-Suchanfrage an.

1.9.3 SubKeyName\queryScope

„queryBase“=DWORD:2
Gibt den Such-Bereich der Anfrage an:
DWORD:1 one: nur Einträge welche unmittelbar unter der queryBase liegen
DWORD:2 sub: alle Einträge unterhalb der queryBase

1.9.4 SubKeyName\server

„server“=REG_SZ:„LDAPSubKeyName“
Definiert den SubKeyName des zu verwendenden LDAP-Servers. (siehe: Replicator Parameter – Servers)

1.9.5 SubKeyName\proxy

„proxy“=REG_SZ:„ProxySubKeyName“
Definiert den SubKeyName des zu verwendenden Proxy-Servers. (siehe Replicator Parameter – Proxies)



2. Disclaimer

Alle Seiten unterliegen dem Urheberschutz und dürfen nur mit schriftlicher Genehmigung von Comtarsia IT-Services kopiert oder in eigene Angebote integriert werden.

Alle Rechte vorbehalten.

Irrtümer und Änderungen vorbehalten!

Die Comtarsia IT Services gibt keinerlei Zusicherungen oder Gewährleistungen für andere Websites, auf welche in diesen Handbuch verwiesen wird. Wenn Sie auf eine Nicht-Comtarsia IT Services Website zugreifen, ist das eine unabhängige Site, über deren Inhalt wir keine Kontrolle haben.

Dies gilt auch dann, wenn diese Site möglicherweise das Comtarsia IT Services Logo enthält.

Darüber hinaus bedeutet ein Link aus unserer Site heraus auf eine andere nicht, daß wir uns mit deren Inhalt identifizieren oder deren Nutzung unterstützen.

